

# LES BRUITS D'ICI



SAINT-BASILE

Volume 37 - Numéro 11 - 21 novembre 2025

Vendredi 28 novembre

17h à minuit

Avec la collaboration du  
Service des incendies



noël  
DU  
COEUR

*Une tradition de générosité!*

# RÉSUMÉ DES PRINCIPALES DÉCISIONS – SÉANCE DU 1<sup>ER</sup> OCTOBRE 2025

*(La version intégrale des procès-verbaux est disponible sur le site de la Ville : [saintbasile.qc.ca](http://saintbasile.qc.ca))*

---

## ADMINISTRATION ET SERVICE DES FINANCES

- **Procès-verbaux :** Adoption des procès-verbaux des séances des 8 et 22 septembre 2025.
  - **Finances :**
    - Dépôt des états financiers au 31 août 2025 de la Ville, conformément à la Loi sur les cités et villes.
    - Dépôt du budget révisé au 31 juillet 2025 de l'Office municipal d'habitation du Grand Portneuf.
    - Approbation du règlement d'emprunt n° 47-2025 de 2 159 592,88 \$ adopté par la Régie régionale de gestion des matières résiduelles de Portneuf le 18 septembre 2025 (durée : 10 ans).
  - **Soutien aux organismes :**
    - Aide financière de 240,00 \$ (achat de 8 billets pour le souper spaghetti bénéfice des Chevaliers de Colomb).
    - Contribution financière de 150,00 \$ à l'organisme Carrefour les Ramilles (anciennement Carrefour FM de Portneuf).
- 

## SERVICE DE L'URBANISME ET DE L'ENVIRONNEMENT

- Modification de la clause spéciale relative aux normes de construction du lot 6 518 697, réduisant la superficie minimale au sol à 140 m<sup>2</sup> (au lieu de 170 m<sup>2</sup>).
- 

## AMÉLIORATIONS ET INVESTISSEMENTS MUNICIPAUX

- **Projets et décisions :**
  - Autorisation de dépôt d'une demande de financement dans le cadre du programme PRACIM 2025-2028 pour l'agrandissement et la réfection du Centre communautaire Ernest-J.-Papillon.



- o Autorisation de dépôt d'une demande de financement dans le cadre du volet Projets du programme PAFILR pour le lignage de la surface multisport sous le préau.

- **Autorisations de paiement :**

- o CIMA+ : 47 254,45 \$ (taxes en sus) – Surveillance de chantier pour la mise aux normes de l'aqueduc Sainte-Anne.
- o Construction Côté & Fils : 200 323,28 \$ (taxes en sus) – Décompte n° 1 pour la construction du préau.
- o Excavation D. Jobin : 142 618,16 \$ (taxes en sus) – Travaux pour la construction d'un terrain de balle.

## SERVICE DES TRAVAUX PUBLICS

- o Adoption du règlement n° 07-2025 modifiant le règlement n° 04-2024 concernant les limites de vitesse sur le territoire de la Ville de Saint-Basile.

## SÉANCES DU CONSEIL

Les séances du conseil municipal se déroulent en public, elles se tiennent le deuxième lundi de chaque mois, à 19h00 à l'hôtel de ville.

À chaque séance, une période de question vous est réservée. Le projet d'ordre du jour est publié sur le site internet de la Ville afin de vous permettre de prendre connaissance des sujets qui y seront traités.

Par la suite, le procès-verbal de la séance est rendu disponible dans les jours qui suivent. Toutefois, son contenu demeure sous forme de projet tant qu'il n'a pas été approuvé par le conseil municipal lors d'une séance subséquente. En cas de disparité, la version officielle publiée dans la section des procès-verbaux prévaut.

La prochaine séance du conseil municipal aura lieu le **8 décembre 2025 au 20, rue Saint-Georges.**

## UN TEMPS DES FÊTES EN SÉCURITÉ



Les lumières de Noël créent une ambiance magique...mais attention à ne pas surcharger vos circuits électriques !

Branchez vos décorations dans des prises en bon état. Évitez de multiplier les rallonges et multiprises. Vérifiez toujours la puissance maximale indiquée sur vos équipements. Et surtout : débranchez vos lumières avant de quitter la maison ou d'aller dormir. Un sapin illuminé, oui, un circuit surchargé, jamais !

Soyons prudents pour un temps des Fêtes sécuritaire.



## Adresse postale

20 rue Saint-Georges, Saint-Basile, Qc  
GOA 3G0 - 418 329-2204 | saintbasile.qc.ca

## Bureaux administratifs

41 avenue Caron, Saint-Basile, Qc  
GOA 3G0 - 418 329-2204 | saintbasile.qc.ca  
info@saintbasile.qc.ca

## Heures d'ouverture

Lundi au jeudi de 8h30 à 12h et de 13h à 16h  
Vendredi de 8h30 à 12h

## Garage Municipal

111 rue Godin, Saint-Basile, Qc  
GOA 3G0 – 418 329-2932

## Centre Ernest-J.-Papillon

100 rue Sainte-Angélique, Saint-Basile Qc  
GOA 3G0 - 418 329-2204 poste 923

## Avis public — Novembre 2025

Les avis publics sont publiés sur notre site internet ainsi qu'à l'entrée de l'Hôtel de Ville.

## Journal municipal

*Les Bruits d'Ici* est disponible sur le site internet de la ville et en version papier à l'Hôtel de ville, au Centre communautaire, au Marché Tradition et au Familiprix.

Les personnes intéressées à publier dans le journal municipal sont invitées à faire parvenir leurs informations avant le premier lundi de chaque mois. Prochaine parution du journal le **19 décembre 2025**.

## L'Infolettre

Il est possible de s'inscrire à l'infolettre via le site internet de la Ville de Saint-Basile.

## Service de l'urbanisme

Avant d'entreprendre vos projets de construction, rénovation ou aménagement, pensez à faire votre demande de permis à l'avance. Cela permet à notre équipe de bien traiter votre dossier et d'éviter des délais inutiles.

Pour rejoindre le service d'urbanisme et prendre rendez-vous : 418 329-2204 poste 922  
[eric.robitaille@saintbasile.qc.ca](mailto:eric.robitaille@saintbasile.qc.ca)

Du lundi au jeudi de 8h30 à 12h et de 13h à 16h.  
<https://saintbasile.qc.ca/services/urbanisme/>

## Accès à l'Hôtel de Ville de Saint-Basile

Pour faciliter vos démarches, notez que l'Hôtel de Ville est accessible par deux entrées :

- **41, avenue Caron** : entrée principale menant directement à la réception et aux services administratifs. Nous vous invitons à privilégier cette porte, plus simple et rapide d'accès pour vos visites.
- **20, rue Saint-Georges** : entrée secondaire qui mène également à l'Hôtel de Ville, mais le parcours pour rejoindre la réception est plus long. Cette porte demeure toutefois utilisée lors des séances du conseil municipal, afin d'accéder directement à la salle du conseil.

La Ville remercie les citoyens pour leur collaboration et souhaite la bienvenue à toutes et à tous à l'Hôtel de Ville de Saint-Basile.

## ABRIS TEMPORAIRES ET STATIONNEMENT HIVERNAL



Voici quelques rappels importants concernant les règlements municipaux



### Abris d'auto temporaires (garages de toile)

Les abris temporaires sont autorisés du 15 octobre au 1er mai inclusivement. Avant l'installation, assurez-vous de respecter les normes d'urbanisme en vigueur (emplacement, dimensions, sécurité, etc.).



### Stationnement de nuit dans les rues

Du 15 novembre au 1er avril, le stationnement de nuit est interdit entre 23 h et 7 h sur les voies publiques afin de faciliter les opérations de déneigement. L'interdiction ne s'applique pas aux véhicules d'intervention nécessaires au maintien des services d'utilité publique d'électricité et de gaz naturel. Merci de votre collaboration pour assurer la sécurité et l'efficacité du déneigement!



### SAPINS DE NOËL IL N'Y A PLUS DE COLLECTE PORTE-À-PORTE

Les citoyens de Saint-Basile sont invités à ne pas déposer leur arbre de Noël dans le bac brun, car seuls les petits rameaux de moins de 1 cm de diamètre sont acceptés dans la collecte des matières organiques. Vous pouvez déposer votre **arbre complet au garage municipal situé au 111, rue Godin, jusqu'au 11 janvier 2026**. Ce point de dépôt temporaire permet de centraliser la collecte et de faciliter le traitement écologique des arbres.

Pour plus d'information sur les autres lieux de dépôt ou sur le compostage, visitez [www.Recolo.ca](http://www.Recolo.ca).

# ÉLECTIONS MUNICIPALES

## Résultats du scrutin du 2 novembre

Le 2 novembre dernier, les électeurs de Saint-Basile ont été appelés à se prononcer pour les postes de Conseillères et Conseillers no 1 et no 3 dans le cadre des élections municipales.

À l'issue du scrutin, Martial Leclerc (poste no 1) et Bertrand Thibaudeau (poste no 3) ont été réélus. Leur reconduction au sein du conseil municipal témoigne de la confiance renouvelée des citoyens envers leur engagement et leur contribution à la vie municipale.

Les autres postes, soit celui de maire, ainsi que les postes de Conseillères et Conseillers no 2, 4, 5 et 6, ont été pourvus par acclamation, conformément au processus électoral.

Les personnes élues entameront un mandat de quatre ans, au cours duquel elles auront la responsabilité de représenter les citoyens, de participer aux décisions stratégiques de la Ville et de contribuer activement au développement de la communauté. Ce nouveau mandat s'inscrit dans la continuité des efforts déployés pour répondre aux besoins des citoyens et assurer une gestion municipale efficace, transparente et à l'écoute. À l'issue du processus électoral, les personnes élues sont :

- **Alexandre Dostie** — Maire
- **Martial Leclerc** — Conseiller, poste 1
- **Lise Julien** — Conseillère, poste 2
- **Bertrand Thibaudeau** — Conseiller, poste 3
- **Mathias Piché** — Conseiller, poste 4
- **Denys Leclerc** — Conseiller, poste 5
- **Karina Bélanger** — Conseillère, poste 6

La Ville de Saint-Basile tient à remercier tous les citoyens et citoyennes qui ont participé à ce processus démocratique, ainsi que les personnes élues pour leur implication dans la vie municipale.

Pour obtenir plus d'information, rendez-vous sur le site internet de la Ville de Saint-Basile ou scannez le code QR disponible sur cette page ; <https://saintbasile.qc.ca/democratie/conseil-municipal/>



**Élections municipales**



## La Ville de Saint-Basile salue le maire sortant Guillaume Vézina

---

La Ville de Saint-Basile souhaite exprimer sa sincère reconnaissance à M. Guillaume Vézina pour ses huit années de service au sein du conseil municipal.

Durant ses deux mandats, M. Vézina a su incarner le leadership, la vision et l'engagement envers sa communauté. Son travail acharné a laissé une empreinte durable, grâce à son implication, plusieurs infrastructures ont été modernisées, rendant nos espaces plus accessibles, fonctionnels et accueillants pour tous.

M. Vézina a fait preuve de rigueur et de passion dans chacune de ses décisions, toujours guidé par le désir de faire progresser notre milieu de vie. L'héritage municipal est précieux et nous vous en sommes sincèrement reconnaissants.

Merci, Guillaume, pour ton dévouement, ton intégrité et ta vision.

*Merci*

L'équipe municipale





## USINE DE TRAITEMENT D'EAU POTABLE

### Avis d'ébullition préventif de l'eau

La Ville de Saint-Basile rappelle qu'un **avis d'ébullition préventif de l'eau** est actuellement en vigueur pour l'ensemble du territoire, à l'exception du rang Saint-Joseph qui fonctionne sur un réseau indépendant.

Cet avis, émis le 6 novembre, est lié aux travaux de branchement et de mise en fonction de la nouvelle usine de traitement d'eau potable. Ces travaux nécessitent l'application de mesures de sécurité conformes aux exigences du ministère de l'Environnement. **L'avis d'ébullition demeurera en vigueur jusqu'au 27 novembre inclusivement, sauf avis contraire. Il se peut toutefois que cet avis soit prolongé si des situations particulières surviennent.**

Durant cette période, il est essentiel de faire bouillir l'eau du robinet à gros bouillons pendant une minute avant de l'utiliser pour boire, préparer des aliments, laver des fruits et légumes, préparer des biberons, fabriquer des glaçons ou se brosser les dents. L'eau embouteillée peut également être utilisée pour ces besoins.



L'eau du robinet peut toutefois être utilisée directement pour la cuisson prolongée, la vaisselle à l'eau chaude avec détergent, le lave-vaisselle au cycle le plus chaud, la lessive et l'hygiène corporelle. Les parents doivent simplement veiller à ce que les jeunes enfants n'avalent pas d'eau durant le bain.

**Pour rester informés, les citoyens sont invités à consulter régulièrement le site internet; [saintbasile.qc.ca](http://saintbasile.qc.ca), la page Facebook officielle de la Ville, ainsi que l'application mobile IdSide – Echo ou le service d'appels automatisés.**

La Ville de Saint-Basile tient à remercier sincèrement l'ensemble de la population pour sa patience et sa précieuse collaboration durant cette période de transition !



## QUAND L'EAU FAÇONNE NOTRE TERRITOIRE

La CAPSA vous invite à l'exposition du 21 au 23 novembre, de 12 h à 17 h présentée dans le cadre du 15e Rendez-vous de l'eau — *Quand l'eau façonne notre territoire*.

Habituellement reconnue pour son approche structurée et scientifique, la CAPSA a voulu, à travers cette exposition, revenir à l'essence du territoire : là où l'eau façonne la matière, les paysages et nos vies.

Pour cette occasion, sept artistes dont la démarche s'inspire de l'eau, du paysage et du territoire présenteront leurs œuvres. Chacune explore, à sa manière, la beauté, la fragilité et la vitalité du monde vivant avec lequel nous travaillons chaque jour.

Artistes invitées ;

- **Camille Bisson et Léa Ratycz Légaré** – danse
- **Marie-Fauve Bélanger** – sculpture et gravure
- **Audrée Demers-Roberge** – broderie
- **Marie-Ève Dompierre** – céramique
- **Lydia Risi** – perlage
- **Marie-Line Dupéré** – vannerie

Venez découvrir leurs créations, échanger avec l'équipe de la CAPSA, et peut-être même repartir avec une œuvre — plusieurs pièces seront en vente sur place.



**QUAND L'EAU FAÇONNE NOTRE TERRITOIRE**

**EXPOSITION ARTISTIQUE**

21 AU 23 NOVEMBRE 2025 12 À 17H  
LANCEMENT LE 20 NOVEMBRE DÈS 16H

**Maison Plamondon**  
448, rue Saint-Joseph Saint-Raymond

**CAPSA**

# LE RÉGIE VERTE DEVIENT RÉCOLO

Propulsé par la Régie régionale de gestion des matières résiduelles de Portneuf

La Régie est l'organisme municipal qui gère les matières résiduelles de 23 municipalités dont 18 proviennent de la MRC de Portneuf, 4 de la MRC de la Jacques-Cartier, 1 de la MRC de Mékinac et la MRC de Portneuf pour les territoires non organisés. La Régie couvre ainsi une superficie totale de 4 485 km<sup>2</sup>. Ce sont donc 78 955 personnes en plus des 1200 institutions, commerces et industries qui sont desservis par la Régie.

Depuis janvier 2005, dans Portneuf, on revalorise la matière, on repense nos habitudes, on trouve de nouvelles façons de faire, ensemble.

La Régie peut acquérir, aménager et exploiter des lieux d'élimination ou mettre en place un système de gestion des matières résiduelles sur le territoire d'une ou de plusieurs municipalités membres. Ces activités sont réalisées conformément à la Loi sur la qualité de l'environnement, en obtenant les certificats et autorisations requis auprès des autorités gouvernementales compétentes.

Elle organise, opère et administre un service intermunicipal pour l'enlèvement et le transport des matières résiduelles, incluant l'aménagement et la gestion d'un centre de transbordement.

La Régie assure également un service intermunicipal dédié à la récupération, au dépôt, à l'entreposage, à la réduction, au réemploi, au recyclage, à l'utilisation et à la vente des matières résiduelles.

Elle peut aussi organiser, opérer et administrer des services intermunicipaux pour l'enlèvement, le transport et le traitement des matières putrescibles ainsi que des boues, contribuant ainsi à une gestion intégrée et durable des matières résiduelles sur l'ensemble du territoire desservi.



La Régie Verte devient

# RÉCOLO

*Un verbe latin qui signifie  
cultiver de nouveau.*

**Récolo, c'est : chaque geste, chaque tri,  
chaque retour au site.**

**C'est notre manière de reconsidérer ce qu'on a  
de plus précieux : notre territoire, notre avenir.**



**Le mouvement est lancé !**

Rejoignez-nous pour découvrir les initiatives  
près de chez vous.

[recolo.ca](http://recolo.ca)



Récolo



[jesuisrecolo](https://www.instagram.com/jesuisrecolo)

Propulsé par la Régie régionale de gestion des matières résiduelles de Portneuf.



# BIEN PLACER VOS BACS COLLECTE RÉUSSIE !



## Horaire de sortie

Placez vos bacs en bordure de rue, dans l'entrée, après 18h la veille ou avant 6h le matin même du jour de la collecte.



## Orientation

Les poignées des bacs roulants doivent être orientées vers la maison.



## En cas de tempête

Si possible, attendez la collecte suivante. Sinon, sortez vos bacs le matin même avant 6h pour ne pas nuire au déneigement.



**Ne jamais placer vos bacs sur le trottoir ou dans la rue: cela nuit au déneigement et à la circulation.**

La collecte du bac brun se poursuit cet hiver ! Continuez d'y participer.

Toutes ces matières sont valorisées et transformées en compost. La collecte du bac brun s'effectue une fois par mois cet hiver. Consultez votre calendrier des collectes et la liste des matières acceptées.

Durant l'hiver, le gel peut faire coller les matières compostables aux parois du bac brun, rendant le vidage difficile. Pour éviter ce problème, il est conseillé de placer du carton, un journal ou des copeaux de bois au fond du bac, et d'ajouter du carton sur les parois. Il faut aussi éviter d'y déposer des liquides. L'utilisation de sacs en papier — grands pour les résidus de jardin ou petits pour les matières humides — aide à limiter le contact avec les parois et facilite la collecte.

Saviez-vous que depuis le 1er janvier 2025 l'ensemble du système de collecte et de traitement des matières recyclables de la province est géré par Éco Entreprise Québec (ÉEQ)? Désormais, il vous suffit de vous poser une seule question devant votre bac de récupération : s'agit-il d'un contenant, d'un emballage ou d'un imprimé ? Si oui, direction le bac de récupération. C'est aussi simple que cela !

## Nouveauté sur le territoire

Les bacs de récupération sont maintenant bleus, ils sont fournis et appartiennent à l'entrepreneur qui fait la collecte. Ces bacs doivent être utilisés uniquement pour les matières recyclables.

### NOUVEAU SUR NOTRE TERRITOIRE!

Les bacs de récupération fournis par Bac Impact sont maintenant BLEUS!



La Régie Verte devient

**RÉCOLO**

## Ne laissez pas les vieilles batteries dormir dans votre maison

Prenez l'habitude de recycler vos piles et batteries usagées à chaque changement de saison. Le point de recyclage se trouve au Bureau de Postes Canada, situé au 320 boulevard Centenaire, Saint-Basile.



# SAINT-BASILE

*fête Noël!*

28 novembre  
17h à minuit

NOËL DU COEUR



noël  
du  
Cœur

5 décembre, 19h

ILLUMINATION DE  
SAPIN ET CONCERT  
DE NOËL

Église de Saint-Basile



7 décembre, 9h à 16h

MARCHÉ DE NOËL

Centre Ernest-J.-Papillon  
100, rue Ste-Angélique



13 décembre, 13h à 16h

RALLYE DE NOËL

Sentiers du Centre Nature



12 décembre, 18h30

HEURE DU CONTE ET  
BRICOLAGE SPÉCIAL NOËL

Bibliothèque Au fil des mots



Ferme Toudou

71, rang St-Joseph

VISITE LIBRE À LA FERME

Les samedis de Noël

6-13 décembre

13h à 16h

GRANDE FÊTE DE NOËL

20 décembre

13h à 16h



Plantation René Matte

259, rang Ste-Anne

DATES DE L'AUTOUCUEILLETTE  
POUR VOTRE SAPIN DE NOËL

22-23 novembre

29-30 novembre

6-7 décembre

9h à 16h



Surveillez la page Facebook « Service des loisirs de Saint-Basile » pour les détails des activités!



SAINT  
BASILE



# Illumination de sapin et concert de Noël



Vendredi 5 décembre à 19h

*Parvis de l'église de Saint-Basile*

Afin de lancer les festivités du temps des fêtes, il nous fait plaisir de vous inviter à l'illumination du sapin sur le parvis de l'église. Le sapin s'illuminera à 19 h et un concert de Noël avec les élèves de l'école de musique Manon Chénard suivra dans l'église. Activité gratuite, contribution volontaire!

Sur place : Chocolat chaud, bouillon de poulet, musique et plus encore!

Pour toutes questions, n'hésitez pas à communiquer avec le service des loisirs au 418-329-2204 poste 923.



## Cercle de Fermières de Saint-Basile

**Voilà enfin le temps de l'année ou tout semble devenir possible.**

**Venez découvrir la magie de nos artisans locaux et des fermières présents au Marché de Noël le 7 décembre prochain.**

*Notre rencontre mensuelle aura lieu:*

9 décembre 2025 à 17:00 au local de la rue Caron

Souper de Noël pour les membres, surprises et Doigts de Fée.

# JOYEUX NOËL À TOUS!





## Vendredi 28 novembre 2025 17h à minuit

Le service des incendies de Saint-Basile se fera un plaisir de se déplacer chez vous pour aller chercher vos DONS entre 17h et minuit le 28 novembre 2025.

**Pour nous contacter : 418-329-2204 poste 0**

\*\*\*

Il est également possible de faire votre don en ligne sur la plate-forme QIDIGO via le site internet de la ville.

\*\*\*

Vous pourrez aussi venir nous rencontrer à la salle du conseil  
(20, rue Saint-Georges)

\*\*\*

Les dons doivent être faits en argent comptant, par chèque (à l'ordre de Noël du cœur) ou en denrées non périssables.

Reçu disponible pour les dons de 20\$ et plus!

\*\*\*

Pour s'inscrire aux paniers de Noël :  
Service d'entraide de Saint-Basile (418 329-4964)

*Tous les dons seront redistribués dans notre communauté!*



# APPRENONS EN PLUS SUR ...

## *Le Service d'entraide de Saint-Basile*

### LE SERVICE D'ENTRAIDE

Le Service d'entraide de Saint-Basile est un comité formé de bénévoles qui vient en aide aux familles en situation de faible revenu de notre communauté.

Afin de répondre aux demandes, nous pouvons compter sur l'appui de nombreux partenaires ; le Service des incendies de Saint-Basile recueille des dons chaque année lors du Noël du coeur, les Filles d'Isabelle travaillent bénévolement au Comptoir Partage dont les sommes amassées sont redistribuées par le Service d'entraide, les Chevaliers de Colomb, le Marché Tradition et de nombreux autres donateurs.

### SERVICES OFFERTS

- Dépannage alimentaire
- Cuisines collectives
- Distribution de collations santé
- Réserve de collations pour l'école
- Paniers de Noël
- Frigo solidaire
- Cuisine ton lunch  
(local des jeunes)
- Mini-chefs  
(activité parascolaire en collaboration avec l'école)
- Distribution des cadeaux de l'arbre  
enchanté des Chevaliers de Colomb



Pour rejoindre le Service d'entraide  
418-329-4964 (boîte vocale)  
[entraide\\_stbasile@hotmail.com](mailto:entraide_stbasile@hotmail.com)



**SAINT  
BASILE**

LE CERCLE DES FERMIERES DE ST-BASILE  
PRÉSENTE LE

# MARCHÉ DE NOËL



**7**  
**DÉCEMBRE**  
**2025**

CENTRE ERNEST-J.-PAPILLION  
100, RANG STE-ANGÉLIQUE

PLUSIEURS CRÉATEURS ET  
ARTISANS LOCAUX



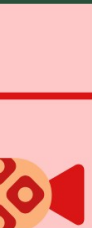
BISTRO DE NOËL

CONCOURS DE DESSIN DE  
L'ÉCOLE DES TROIS-SOURCES



TIRAGE DE PRIX

ET BIEN PLUS ENCORE!  
ÉVÈNEMENT POUR TOUTE LA FAMILLE





# Rallye de Noël

13 décembre 2025

6e édition !

Sentiers du Centre Nature

13h à 16h

## Au programme :

Rallye pédestre - Sentiers décorés  
Chocolat chaud - Bouillon de poulet  
Animation et Surprises  
Conteur autour du feu  
Visite du Père Noël  
Et plus encore !

Plaisir garanti !

GRATUIT!

## Cueillette de denrées non périssables!

Des bénévoles seront sur place pour  
recueillir vos denrées non périssables,  
qui serviront à garnir les paniers de  
Noël destinés aux familles dans le  
besoin.



Surveillez la page Facebook du Service  
des loisirs pour de plus amples  
renseignements sur l'événement.



# SOIRÉE DANSANTE

**AVEC ÉCOLE DANSE COUNTRY OCÉANNE M-B**

**19 décembre 2025**

100 Rue Ste-Angélique, St-Basile

Centre Ernest-J.-Papillon

19h (ouverture des portes à 18h30)

10\$ / personne payable à la porte (argent comptant)

Service de bar sur place



**Pour plus d'information, visitez notre page Facebook**



— PUB MANOIR —  
**ST-BASILE**  
— Resto-Bar —

**Souper**  
**du 31 décembre**  
**au Manoir St-Basile**  
**à compter de 18 h**

**AVEC LE GROUPE DUO ALTO**

**BUFFET CHAUD ET FROID**

**DANSE À PARTIR DE 20H**

**CARTES EN VENTE**

**30 \$ TXS ET SERVICE INCLUS**

**RÉSERVATIONS 418 873-5975**

**MANOIR ST-BASILE 418 329-3620**

**L'ÉRABLIÈRE LA**  
**BONNE FOURCHETTE**





Visites à la ferme  
Ouvert tous les samedis  
de l'automne  
13 h à 16 h

- Visite gratuite
- Sans réservation



  
**Toudou**  
Ferme Toudou  
71, rang Saint-Joseph  
Saint-Basile (Québec)  
G0A 3G0  
[www.fermetoudou.ca](http://www.fermetoudou.ca)

## La Rencontre St-Basile Souper des Fêtes!

- **Dimanche 7 décembre**
- **Au Manoir St-Basile**
- **Entrée à 16h , souper à 18h**
- **Danse avec l'orchestre: Mario & Linda**
- **De nombreux prix de présences**
- **Coût membres: 30\$**
- **Coût non-membres: 40\$**







## HORAIRE RÉGULIER

**Mercredi 18h à 21h**

(18h à 19h30 pour les 10-11 ans)

**Jeudi 18h à 21h**

(18h à 19h30 pour les 10-11 ans)

**Vendredi 18h à 22h**

(18h à 20h30 pour les 10-11 ans)

**Samedi 18h à 22h**

(18h à 20h30 pour les 10-11 ans)



## AIDE AUX DEVOIRS

En tout temps, tu peux venir au local des jeunes pour faire tes devoirs! Les intervenantes seront présentes pour t'aider et t'accompagner!

Une plage horaire est réservée pour l'aide aux devoirs le mercredi de 15h30 à 18h pour les jeunes de 10 à 17 ans!

Avec la participation financière de :



Québec 

## LE LOCAL

Le local des jeunes est un lieu de rencontre et de divertissement pour les jeunes de 10 à 17 ans. Une équipe d'animatrices-intervenantes est présente pour répondre à tes questions, t'aider à développer ton potentiel, te faire découvrir de nouvelles activités, t'écouter et te supporter !

Sur place, tu trouveras des jeux de société, du wifi, un XBOX, une table de billard, une table de ping-pong, une cuisine, un cinéma maison et plus encore!



## ACTIVITÉS SPORTIVES

Viens bouger et t'amuser! Tous les jeudis de 16h30 à 18h, des activités sportives pour les jeunes t'attendent au gymnase du Centre Ernest-J.-Papillon, sous la supervision des intervenantes du Local des jeunes.

## POUR NOUS JOINDRE



418-329-3975



Local\_des-jeunes St-Basile



Local des jeunes de St-Basile



leloft12\_17@hotmail.com



# BIBLIOTHÈQUE AU FIL DES MOTS

41, AVENUE CARON

## HORAIRE

Mardi : 18h30 à 20h15

Mercredi : 13h30 à 15h15

Jeudi : 18h30 à 20h15



## ACTIVITÉS À VENIR!

### CLUB DE LECTURE

Participe au Club de lecture jeunesse et découvre de nouveaux livres tout en partageant tes coups de cœur !

Au programme : animation thématique, carnet de lecture, récompenses et bien plus encore.

28 novembre

12 décembre

18h30

### SERVICES OFFERTS À VOTRE BIBLIO

- Plus de 6000 volumes disponibles sur place
- Nouveautés chaque mois
- Livres et revues numériques
- Prêt entre bibliothèque
- Accès à plus de 10 Musées
- Accès à Généalogie Québec
- et plus encore !

Des centaines de nouveautés viennent d'arriver! Venez les découvrir!



# Votre Club FADOQ vous attend!

Programme 2025-2026

## Les mardis de 13h à 16h30

39, avenue Caron



**Pour se divertir et socialiser en groupe!**  
**Plusieurs activités proposées chaque semaine!**  
**Jeux de société en équipe, jeux sportifs, jeux de carte et plus encore!**

**Mardi 28 octobre dès 13h : Activité d'Halloween et jeux**

17h - Souper spaghetti (25\$ payable auprès de votre club FADOQ avant le 21 octobre)

Un déguisement serait apprécié!

**Mardi 25 novembre à 13h : Activité de la Sainte-Catherine (party pyjama)**

**Congé des fêtes :**  
**(17 décembre au**  
**19 janvier inclusivement)**

**Samedi 29 novembre à 17h30 : Souper et soirée de Noël**

Lieu : Manoir St-Basile | Traiteur : Érablière La Bonne Fourchette (repas chaud) | Orchestre et prix de présence

Cartes en vente du 21 octobre au 22 novembre (payable auprès de votre club FADOQ)

Bienvenue à tous!

**Mardi 16 décembre : 13h - Activités au local, 17h - Souper de Noël au local (traiteur et musiciens)**

**Mardi 20 janvier 2026 : Reprise des activités au local**

**Mercredi 11 février 2026 : Souper et soirée de la Saint-Valentin au local (détails à venir).**

**Mars 2026 :**

Sortie cabane à sucre (date et endroit à déterminer)

31 mars - Pâques (bingo chocolat au local) et souper (à déterminer)

**Avril 2026 : Activités au local**

**19 mai 2026 : AGA (mise en candidature) et souper à l'extérieur (à déterminer)**

Le programme est sujet à changement sans préavis. Consultez votre comité pour les détails.

### Votre comité!

**Présidente**

**Martine Germain**

**Vice-présidente registraire**

**Yolande Chantal**

**Secrétaire trésorière**

**Marlène Denis**

**Administrateurs**

**Albert Lépine, Robert Bertrand et Daniel Lavoie**

**Bienvenue à tous (50 ans et plus)!**

**Pour devenir membre :**

**30\$ par année ou 55\$ pour 2 ans**

\* Carte Affinité disponible au coût de 12 \$ si vous êtes un membre actif d'un autre Club Fadoq (pour informations, consultez votre comité)



**L'amitié est le plus parfait des sentiments parce qu'il est le plus libre,  
 le plus pur et le plus profond.**



## Communauté Chrétienne Saint-Basile - Capitation

Nous vous rappelons que la capitation est payable tout au long de l'année, il n'est jamais trop tard.

Tous vos dons sont les bienvenus, peu importe le montant. Ceux et celles qui le désirent recevront un reçu pour fins d'impôt en février prochain, pour tout don de 20 \$ et plus.

Vous pouvez faire un don soit par chèque, soit en argent, ou encore sur le site Internet : <https://pbmsl.org>, onglet : contribution : <https://pbmsl.org/contribution.html>

Merci de soutenir votre communauté !



## Service d'aide à la recherche de logement

**Votre logement ne vous convient plus ou votre situation vous oblige à déménager?**



**Qu'importe la raison, le SARL est là pour vous accompagner gratuitement dans vos démarches. Nous pouvons vous aider.**

Contactez-nous:  
[sarl@omhgp.com](mailto:sarl@omhgp.com)  
418 284-0016, poste 107

Québec



MRC de  
PORTNEUF

# Journée Portes ouvertes

## Cercle de Fermières St-Basile



14 décembre



9h à 15h



#5-310 rue de l'Église



À la suite d'une généreuse subvention de la Caisse Desjardins du Centre de Portneuf, le Cercle de Fermières St-Basile est fier de vous inviter à venir découvrir ses deux nouveaux métiers à tisser ainsi que les améliorations apportées à son local. Venez rencontrer nos membres, échanger sur nos savoir-faire et découvrir l'univers des Fermières d'aujourd'hui!

Café et petites douceurs seront offerts.

Bienvenue à toutes et à tous!



# Société d'histoire St-Basile-de-Portneuf



Novembre 2025

## Il y a de cela 60 ans presque jour pour jour...

L'incendie du moulin de Veneer ( Precision Panels ) le 4 novembre 1965 en p-m !!

En effet ce 4 novembre 1965, vers midi trente (12:30), un incendie majeur aurait pris naissance dans le département de l'usine de contre-plaqué réservé au séchage du bois. Les parties de l'industrie servant à dérouler, sécher, préparer, finir et expédier le bois furent entièrement détruites ainsi que l'atelier servant à fabriquer des portes en contre-plaqué. Il ne restait plus que les bouilloires et le hangar de réserves . En somme , toute l'usine fut rasée par les flammes. L'emplacement original de cette usine fut celui du moulin banal de la seigneurie Dauteuil . Ensuite ce fut un moulin à papier (Eastern Paper, Montreal Paper) qui y fut opéré et à partir de 1951 ce fut Precision Panels qui l'opéra durant 14 ans jusqu'à cette date fatidique du 4 novembre 1965.

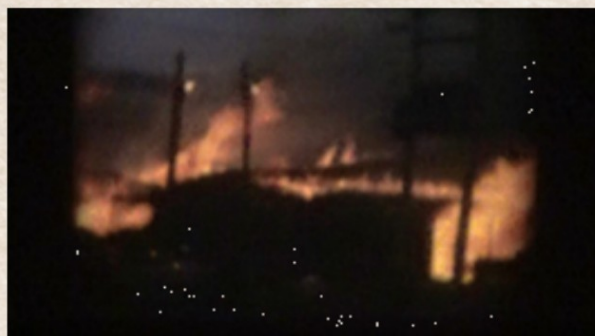


1960



1951

Le plus triste dans cette catastrophe, fut la perte de 200 emplois dans les quelques heures de cet après-midi là. Imaginez 200 employés de la localité de St-Basile qui se retrouvent au chômage en même temps . Un impact désastreux tant au point de vue économique que social pour ces basiliens. L'usine opérait sur trois chiffres de 8 heures ( minuit à 8 , 8 à 4 et 4 à minuit ), de là le nombre élevé de 200 employés.



4 novembre 1965



Printemps 2025

Aujourd'hui, au bout de la rue Cartier à St-Basile direction nord, on ne voit plus que les ruines de cet emplacement de l'industrie qui employait 200 travailleurs durant les 14 années les plus prospères de son roulement. Comme le disait les gens de la place, le moulin de veneer a disparu ...





## HORAIRE

Jeudi

12h30 à 15h30

18h30 à 20h30

## ADRESSE

39, avenue Caron



# COMPTOIR PARTAGE



## Découvrez le Comptoir Partage

Une friperie solidaire, écologique et entièrement  
gérée par des bénévoles ❤️

- 👕 Vêtements de qualité à petit prix
- ♻️ Un geste pour l'environnement
- 👉 Les profits soutiennent les familles de notre communauté

Acheter au Comptoir, c'est poser un geste concret de solidarité !

Bienvenue à tous !

## En décembre, VENTE MOITIÉ PRIX

sur tous les vêtements et accessoires.

Veuillez prendre note que le Comptoir Partage sera fermé du 19 décembre au 7 janvier inclusivement. Il sera important de ne pas laisser d'article sur place durant cette période puisque nos bénévoles profiteront d'un congé bien mérité !



*L'équipe de bénévoles du Comptoir Partage  
vous souhaite de Joyeuses Fêtes !*





**Un événement ouvert à tous :**  
Parents et enfants, couples, personnes seules, aînés.

# La marche des générations

**\* 4 décembre 2025** | **Départ de la marche : 9h45**  
\* Rassemblement à partir de 9h00 \*

**Carrefour Municipal à Portneuf**

## Au programme :

- Période d'échauffement
- Marche animée. Habillez-vous confortablement
- Collations santé
- Surprises et tirage de prix de participation
- Présence de plusieurs organisations de la région
- Clinique de vérification du siège d'auto par la Sûreté du Québec

**Beau temps, mauvais temps !**



**Inscription demandée via le lien ou le code QR :**

<https://forms.office.com/r/M9rJ2psu28>

ou encore au 418 873-4557, poste 21 ou à  
[info@cerfvolantdeportneuf.org](mailto:info@cerfvolantdeportneuf.org)



**\* Une initiative rendue possible grâce à la collaboration de \***  
**la Ville de Portneuf, la Table 0 - 5 ans**  
**et la Table de concertation des aînés de Portneuf**



# SAINT BASILE

## LOGEMENTS À LOUER

Habitation Papillon des Jardins  
Saint-Basile

Vous avez 70 ans et plus ?

### Logements subventionnés à louer

Pour personnes seules ou en couple

Comprend 2 repas.



OFFICE MUNICIPAL  
D'HABITATION  
DU GRAND PORTNEUF

Pour tous les détails :

418 284-0016 / omhgp.com

# LES ENTREPRISES



CONSTRUCTION | RENOVATION

**418-285-7752**



PEINTURE GENDRON  
inc.

Résidentiel & Commercial

**418 809-2338**

peinturegendron@gmail.com

RBQ: 57975849

SAVOIR FAIRE D'EXCEPTION  
& EXCELLENT SERVICE

UNE ENTREPRISE DE PORTNEUF!  
(SAINT-BASILE)



ACHAT • VENTE • ÉCHANGE

GRAND  
INVENTAIRE  
DE PNEUS  
NEUFS ET  
USAGÉS

418 329-2184

Martin & Cathie  
propriétaires

cathie.paquet@outlook.com



200, boul. Centenaire St-Basile (QC) G0A 3G0 **418 329-2184**

# ESSENTIEL

architecture

## Conception de plan

77 Rue Godin

Saint-Basile

418-806-7187



## Inspiration Phenix

Restauration et revalorisation de  
mobilier

- Décapage et sablage
- Peinture, teinture, vernis, etc.
- Recouvrement et rembourrage

[info@inspirationphenix.com](mailto:info@inspirationphenix.com)

<https://inspirationphenix.ca>

Tél. : 418-520-3622 / 514-562-9983



# Desjardins

Caisse du Centre de Portneuf

**418 285-2434**

[desjardins.com](http://desjardins.com) |